

---

# KARTA ROWEROWA

---

- **Rower – warunki techniczne i niezbędne wyposażenie**
- **Zasady poruszania się w ruchu drogowym**
- **Podstawowe znaki drogowe dla rowerzystów**
- **Przepisy dodatkowe dla ruchu rowerów**

# **Rower – warunki techniczne i niezbędne wyposażenie**

**Zgodnie z ustawą Prawo o ruchu drogowym: pojazd uczestniczący w ruchu ma być tak zbudowany, wyposażony i utrzymany, aby korzystanie z niego nie zagrażało bezpieczeństwu osób nim jadących lub innych uczestników ruchu, nie naruszało porządku ruchu na drodze i nie narażało kogokolwiek na szkodę.**

# Rower powinien być wyposażony:

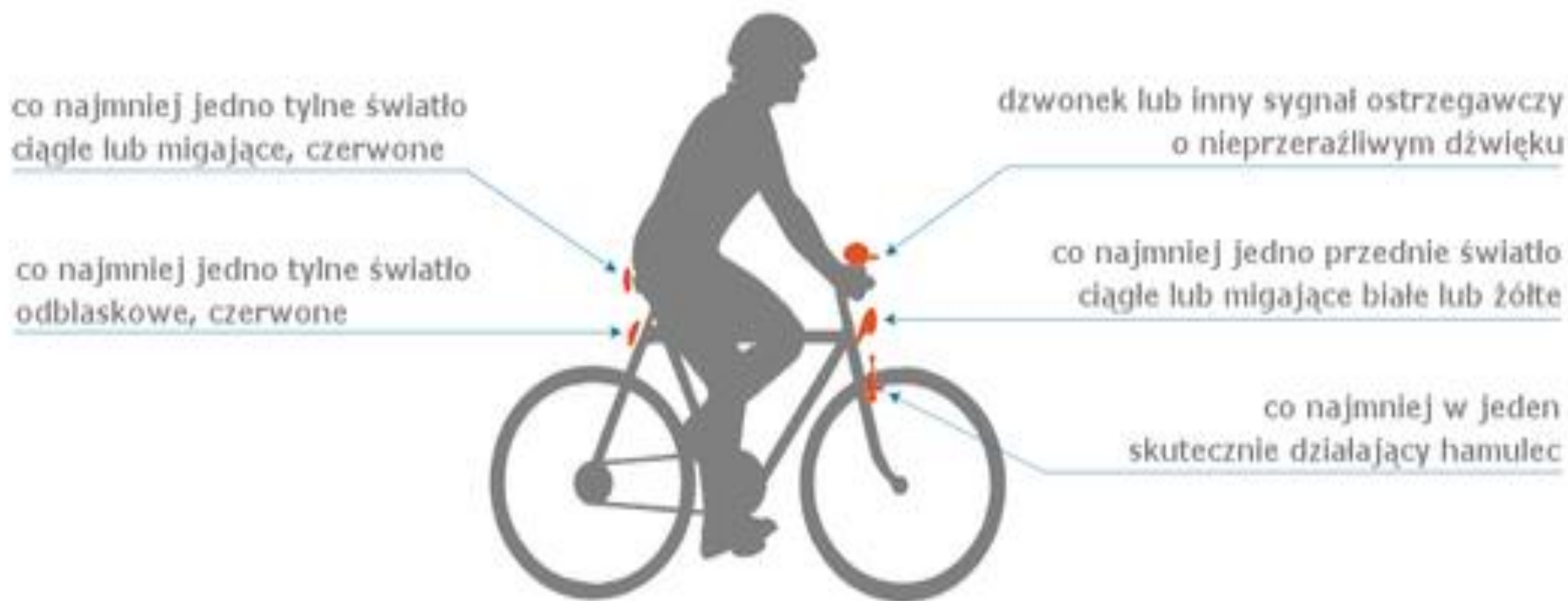
1. **z przodu** – co najmniej w jedno światło pozycyjne barwy białej lub żółtej selektywnej;
2. **z tyłu** – co najmniej w jedno światło odblaskowe barwy czerwonej o kształcie innym niż trójkąt oraz co najmniej w jedno światło pozycyjne barwy czerwonej;

3. **kierunkowskazy** - jeżeli konstrukcja roweru lub wózka rowerowego uniemożliwia kierującemu sygnalizowanie przez wyciągnięcie ręki zamiaru zmiany kierunku jazdy lub pasa ruchu;



4. co najmniej w jeden skutecznie działający  
**hamulec**;

5. **w dzwonek** lub inny sygnał ostrzegawczy  
o nieprzeźliwym dźwięku



# Rowerzysta od zmierzchu do świtu lub w tunelu jest obowiązany używać świateł stanowiących obowiązkowe wyposażenie roweru

***1a.) Dopuszcza się, aby światła pozycyjne roweru i wózka rowerowego, o których mowa w ust. 1 pkt 1 i 2, były zdemontowane, jeżeli kierujący tym pojazdem nie jest zobowiązany do ich używania podczas jazdy.***

**Nie musimy mieć zamontowanych świateł na rowerze wtedy gdy nie jest ono wymagane - czyli np. w dzień. Możemy więc lampki posiadać np. w kieszeni, lub w plecaku, albo nawet w domu - jeśli nie zamierzamy jeździć po zmroku.**

***UWAGA !***

***nie dotyczy to odblasku tylnego o barwie czerwonej, który musi być zamontowany na stałe.***



# Dodatkowe wyposażenie roweru

Dodatkowo rower może (ale nie musi) być wyposażony w:

- **światła odblaskowe** umieszczone na pedałach (barwy żółtej samochodowej),
- **światło odblaskowe barwy białej** z przodu roweru
- **dowolną ilość odblasków na kołach** - ale co najmniej po jednym na każdym kole (barwy żółtej samochodowej)
- **pasek odblaskowy** na oponie lub kole.



**Kask i kamizelka odblaskowa nie są obowiązkowe, jednak warto je mieć na sobie podczas jazdy na rowerze. Kask chroni głowę podczas ewentualnego upadku, natomiast kamizelka odblaskowa zwiększa widoczność na drodze.**

# Ruch drogowy

**Uczestnik ruchu i inna osoba znajdująca się na drodze są obowiązani zachować ostrożność albo gdy ustawa tego wymaga – szczególną ostrożność, unikać wszelkiego działania, które mogłoby spowodować zagrożenie bezpieczeństwa lub porządku ruchu drogowego, ruch ten utrudnić albo w związku z ruchem zakłócić spokój lub porządek publiczny oraz narazić kogokolwiek na szkodę. Przez działanie rozumie się również zaniechanie.**

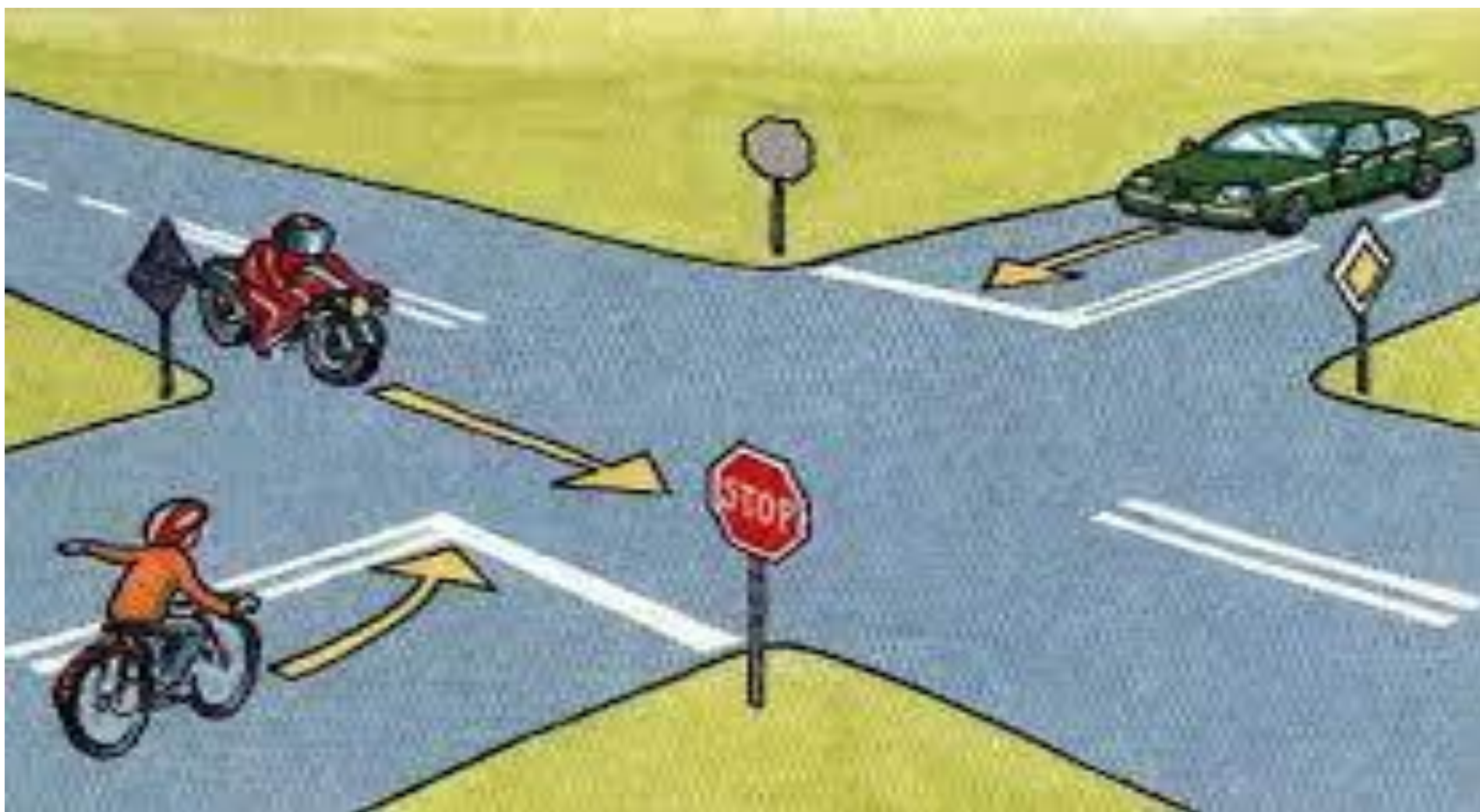
# Zmiana kierunku jazdy



**Kierujący pojazdem jest obowiązany zawczasu i wyraźnie sygnalizować kierunkowskazem zamiar zmiany kierunku jazdy lub pasa ruchu oraz zaprzestać sygnalizowania niezwłocznie po wykonaniu manewru. W przypadku gdy pojazd nie jest wyposażony w kierunkowskazy, kierujący pojazdem jest obowiązany zawczasu i wyraźnie sygnalizować zamiar zmiany kierunku jazdy lub pasa ruchu przez wyciągnięcie ręki w stronę zamierzonej zmiany kierunku jazdy lub pasa ruchu.**

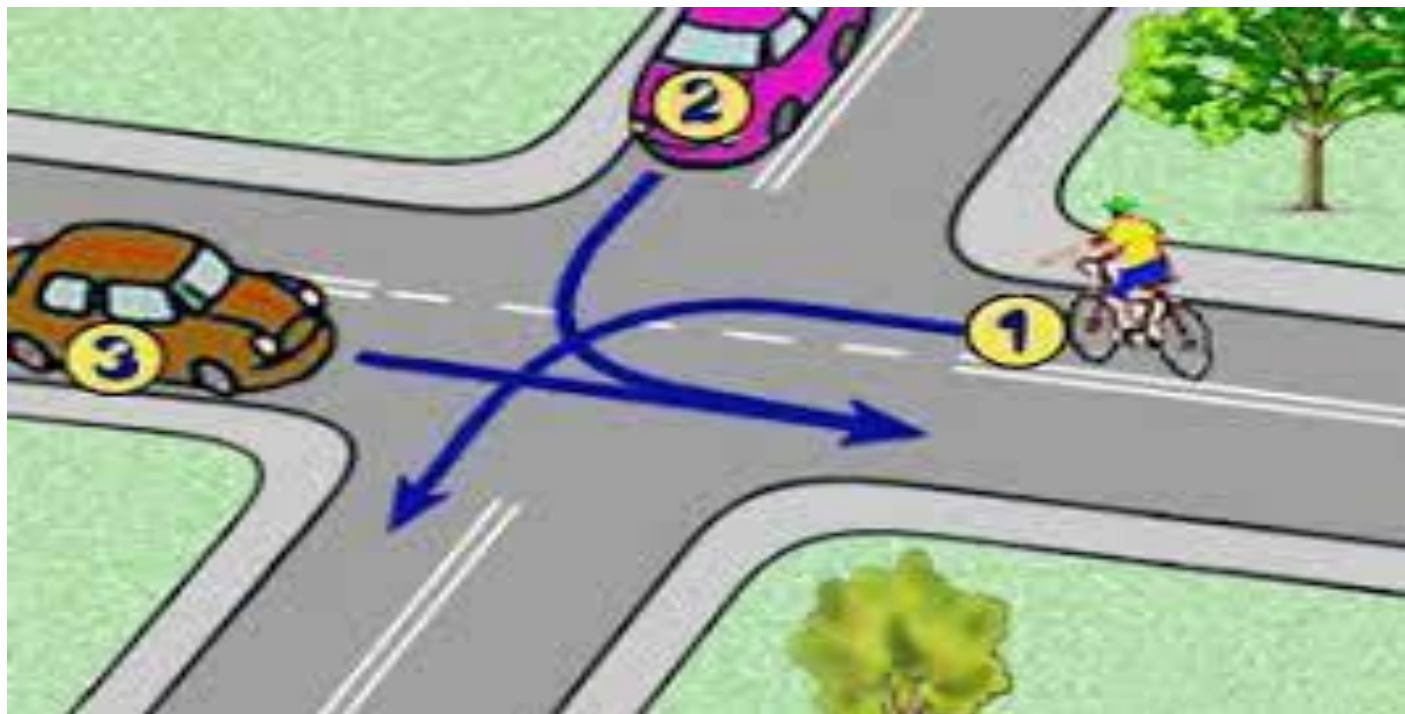


# Przecinanie się kierunków ruchu

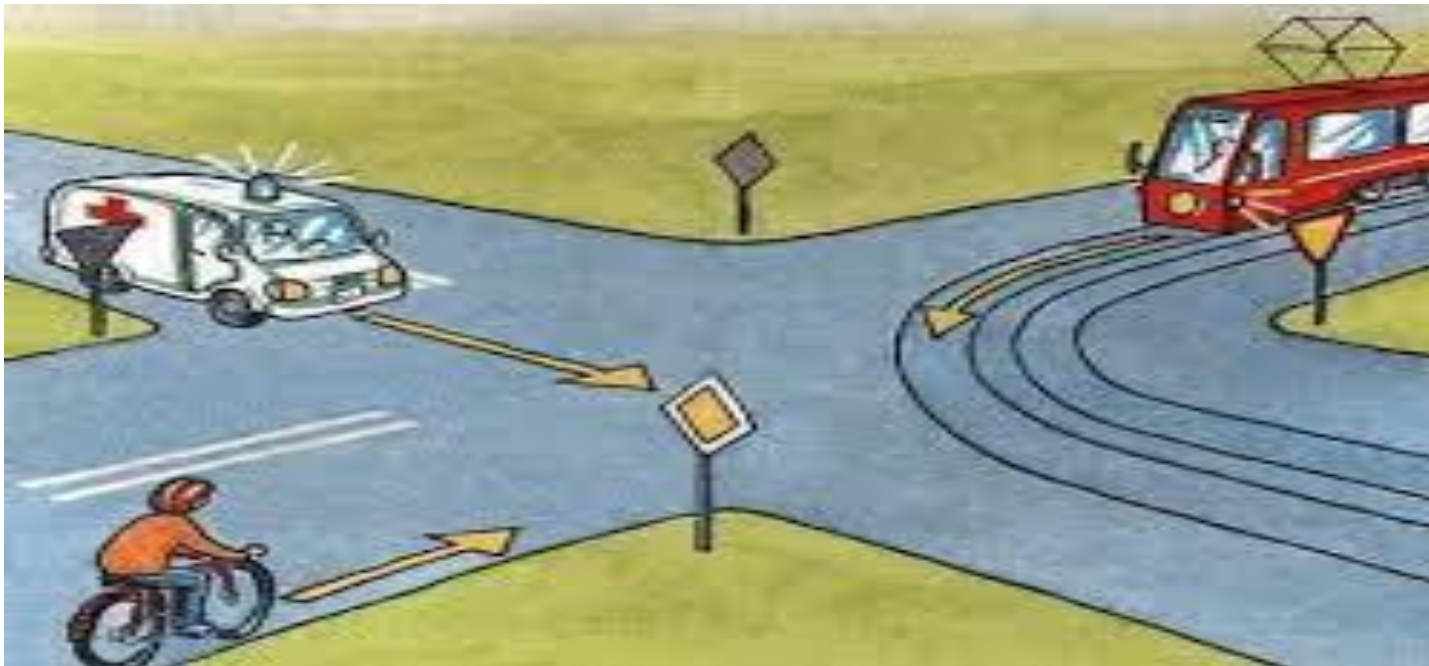




**1. Kierujący pojazdem, zbliżając się do skrzyżowania, jest obowiązany zachować szczególną ostrożność i ustąpić pierwszeństwa pojazdowi nadjeżdżającemu z prawej strony, a jeżeli skręca w lewo – także jadącemu z kierunku przeciwnego na wprost lub skręcającemu w prawo.**

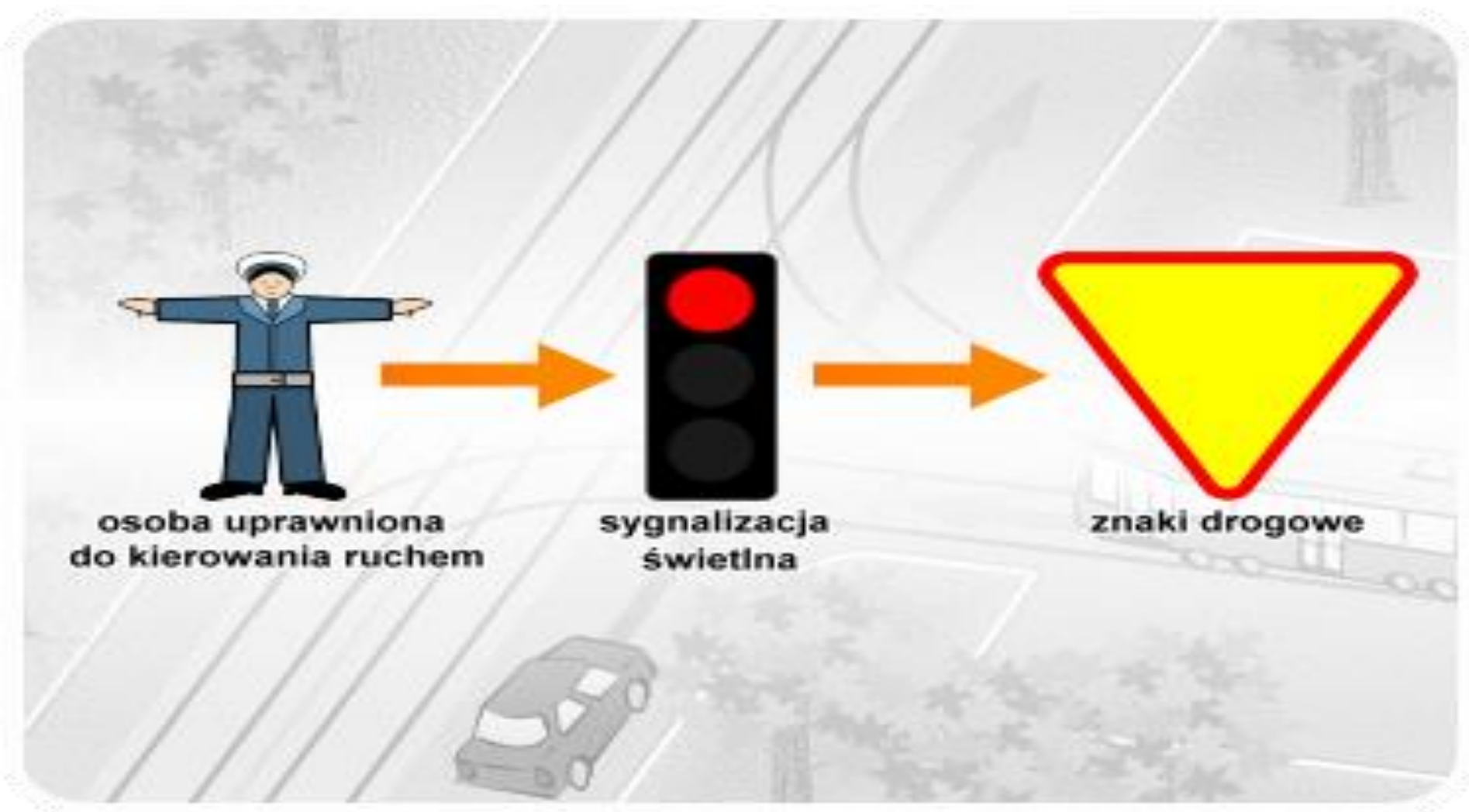


- 2. Przepisu ust. 1 nie stosuje się do pojazdu szynowego, który ma pierwszeństwo w stosunku do innych pojazdów, bez względu na to, z której strony nadjeżdża.**
- 3. Przepisy ust. 1 i 2 stosuje się również w razie przecinania się kierunków ruchu poza skrzyżowaniem**



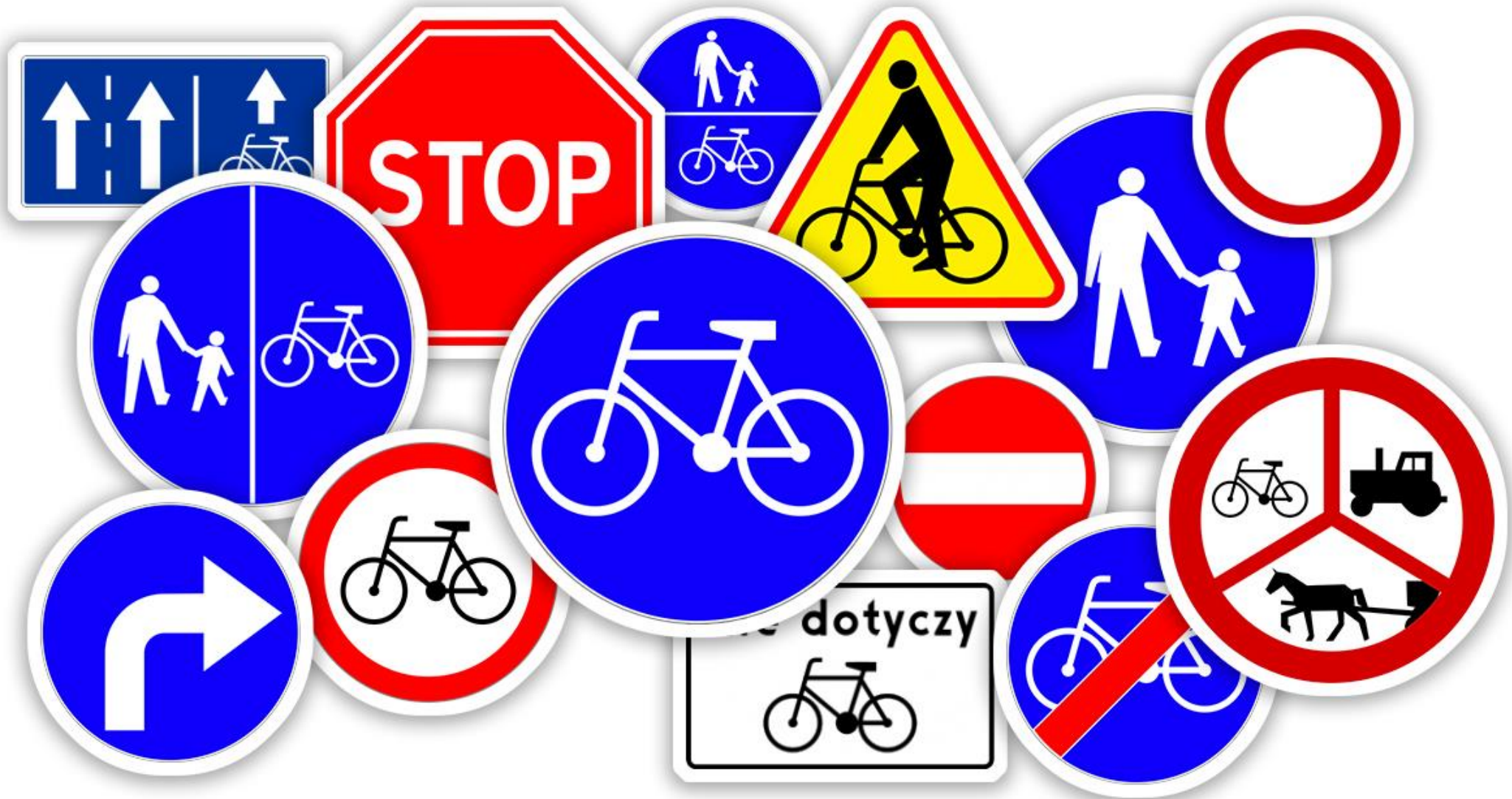


# Hierarchia ważności na drodze



- 1. Uczestnik ruchu i inna osoba znajdująca się na drodze są obowiązani stosować się do poleceń i sygnałów dawanych przez osoby kierujące ruchem lub uprawnione do jego kontroli, sygnałów świetlnych oraz znaków drogowych, nawet wówczas, gdy z przepisów ustawy wynika inny sposób zachowania niż nakazany przez te osoby, sygnały świetlne lub znaki drogowe.**
- 2. Polecenia i sygnały dawane przez osoby kierujące ruchem lub uprawnione do jego kontroli mają pierwszeństwo przed sygnałami świetlnymi i znakami drogowymi.**
- 3. Sygnały świetlne mają pierwszeństwo przed znakami drogowymi regulującymi pierwszeństwo przejazdu**

# Podstawowe znaki drogowe dla rowerzystów



**Znaki nakazu**

# C-13 - droga dla rowerów

Oznacza drogę przeznaczoną dla kierujących rowerami, którzy są obowiązani do korzystania z tej drogi, jeżeli jest ona wyznaczona dla kierunku, w którym oni poruszają się lub zamierzają skręcić.



# C-13a - koniec drogi dla rowerów

Znak oznacza koniec drogi przeznaczonej dla kierujących rowerami jednośladowymi.



# C-13 + C-16 - droga dla pieszych i rowerów

Znak kompilacji C-13 i C-16 oznacza drogę, na której dopuszcza się tylko ruch pieszych i rowerów. Ruch pieszych i rowerzystów odbywa się odpowiednio po stronach drogi wskazanych na znaku, jeżeli symbole oddzielone są kreską pionową. W tym przypadku ruch pieszych odbywa się po prawej stronie drogi, a ruch rowerzystów po lewej.



# C-13 + C-16 - droga dla pieszych i rowerów

Znak kompilacji C-13 i C-16 oznacza drogę, na której dopuszcza się tylko ruch pieszych i rowerów. Ruch pieszych i rowerzystów odbywa się odpowiednio po stronach drogi wskazanych na znaku, jeżeli symbole oddzielone są kreską pionową. W tym przypadku ruch pieszych odbywa się po lewej stronie drogi, a ruch rowerzystów po prawej.





# C-13 + C-16 - droga dla pieszych i rowerów

Znak kompilacji C-13 i C-16 oznacza drogę, na której dopuszcza się tylko ruch pieszych i rowerów. Ruch pieszych i rowerzystów odbywa się na całej powierzchni, jeżeli symbole oddzielone są kreską poziomą



# C-16 - droga dla pieszych

Oznacza drogę lub jej część przeznaczoną dla pieszych, którzy są obowiązani z niej korzystać.



# C-16a - koniec drogi dla pieszych

Znak oznacza koniec drogi przeznaczonej tylko dla pieszych



# Znak C-16 + tabliczka T-22.

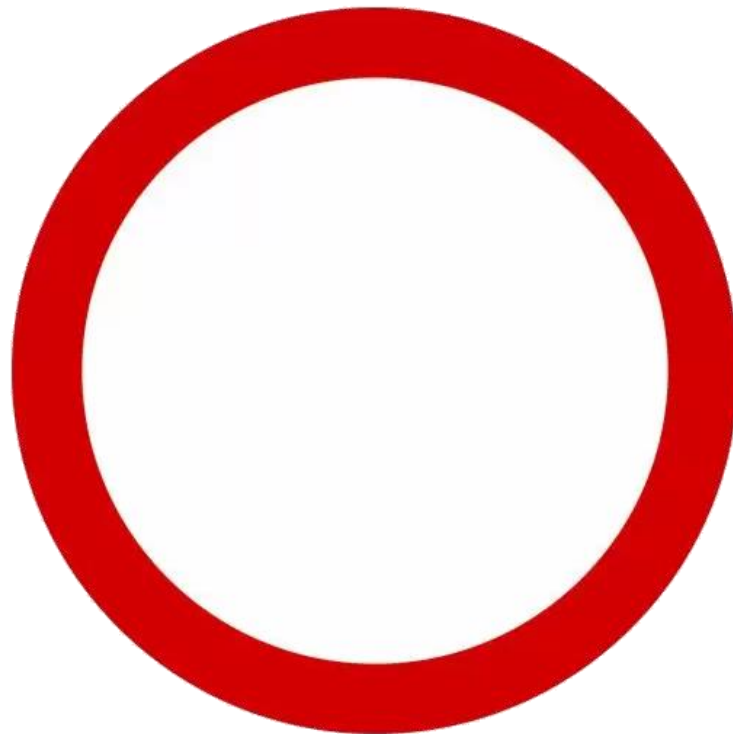
**Znak nakazuje pieszym korzystanie z drogi przeznaczonej wyłącznie do ruchu pieszego. Stosowany tam, gdzie ze względu na duże natężenie ruchu pieszego, wyeliminowanie ruchu pojazdów zapewnia poprawę bezpieczeństwa. Umieszczona pod znakiem tabliczka T-22 "tabliczka wskazująca, że znak nie dotyczy rowerów jednośladowych".**



**Znaki zakazu**

# **B-1 zakaz ruchu w obu kierunkach**

***Znak zakazuje ruchu na drodze wszelkich pojazdów, kolumn pieszych oraz jeźdźców i poganiaczy. Pod znakiem mogą być umieszczone tabliczki T-22 "tabliczka wskazująca, że znak nie dotyczy rowerów jednośladowych"***



# **B-9 zakaz wjazdu rowerów.**

***Znak zakazuje ruchu zarówno na jezdni i poboczu rowerów i wózków rowerowych. Stosowany na drogach o dużym natężeniu ruchu lub dużej dopuszczalnej prędkości stanowiących niebezpieczeństwo dla kierujących rowerami oraz tam, gdzie w pobliżu została wyznaczona droga dla rowerów oznaczona znakiem C-13.***



# **B-11 zakaz wjazdu wózków rowerowych.**

**Znak zakazuje ruchu rowerów wielośladowych. Stosowany na drogach o dużym natężeniu ruchu, gdzie ruch tych pojazdów może powodować tamowanie ruchu.**





# B-2 zakaz wjazdu

Znak zakazuje wjazdu na drogę lub jezdnię od strony jego umieszczenia pojazdów, kolumn pieszych oraz jeźdźców i poganiaczy. Umieszczona pod znakiem tabliczka T-22 "tabliczka wskazująca, że znak nie dotyczy rowerów jednośladowych" wskazuje, że znak nie dotyczy rowerów jednośladowych, gdy jest dla nich wyznaczony pas ruchu.



# Znak B-20 "STOP"

**Zakaz wjazdu na skrzyżowanie bez zatrzymania się przed drogą z pierwszeństwem. Obowiązek ustąpienia pierwszeństwa kierującym poruszającym się tą drogą. Zatrzymanie powinno nastąpić w wyznaczonym w tym celu miejscu, a w razie jego braku - w takim miejscu, w którym kierujący może upewnić się, że nie utrudni ruchu na drodze z pierwszeństwem.**



# Znaki ostrzegawcze

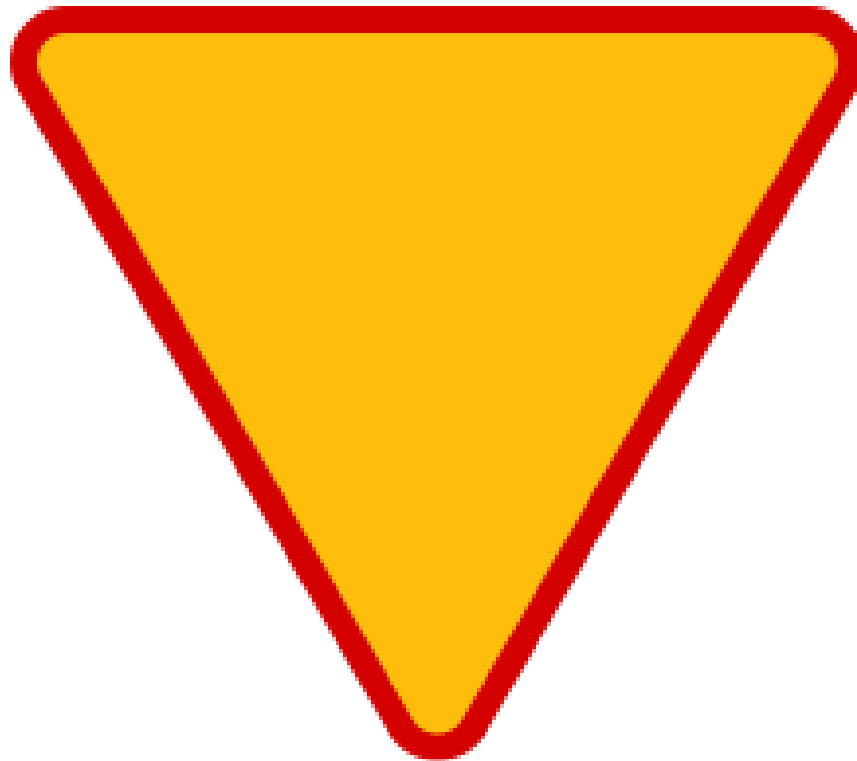
# A-24. Rowerzyści

Ostrzega o miejscu, w którym rowerzyści wjeżdżają z drogi dla rowerów na jezdnię lub przez nią przejeżdżają.



# A-7 Ustąp pierwszeństwa

Ostrzega o skrzyżowaniu z drogą z pierwszeństwem. Znak A-7 znajdujący się w obrębie skrzyżowania dotyczy tylko najbliższej jezdni, przed którą został umieszczony.



# A -5 Skrzyżowanie dróg

*Ostrzega o skrzyżowaniu dróg, na którym pierwszeństwo przejazdu nie jest określone znakami.*



# Znaki informacyjne

# D-6a przejazd dla rowerzystów

Oznacza miejsce przeznaczone do przejazdu dla rowerzystów w poprzek drogi. Znak umieszcza się bezpośrednio przed przejazdem dla rowerzystów oznaczonym znakiem poziomym P-11.





# Znak D-6b przejście dla pieszych i przejazd dla rowerzystów

Oznaczenie miejsca przeznaczonego do przechodzenia pieszych, oraz do przejeżdżania rowerzystów w poprzek drogi.



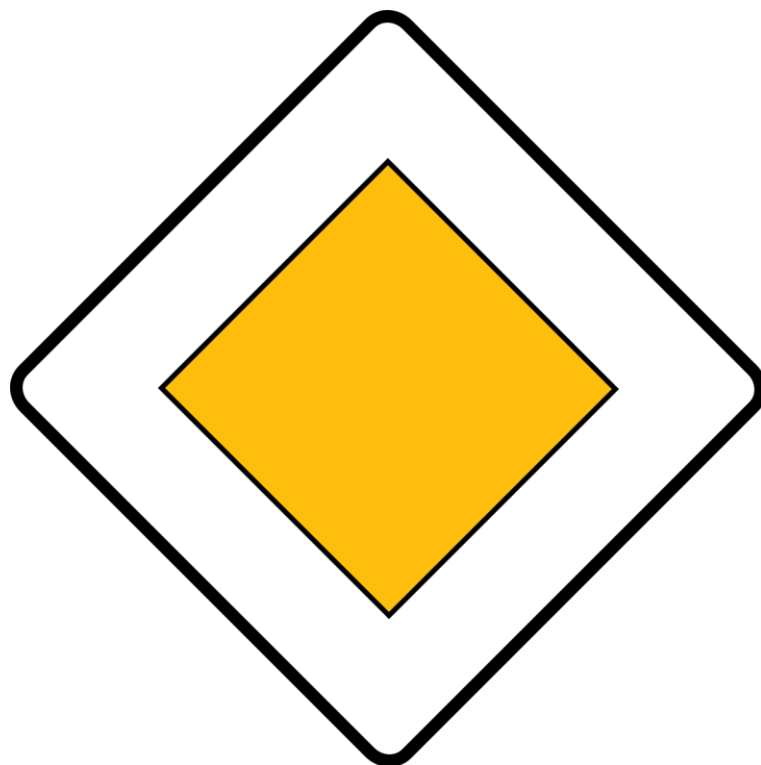
# Znak D-4a Droga bez przejazdu

Jeżeli drogą bez przejazdu jest możliwy przejazd rowerem lub wózkiem rowerowym, to pod znakami: D-4a i D-4b umieszcza się tabliczkę z napisem „Nie dotyczy” i symbolem roweru lub wózka rowerowego.



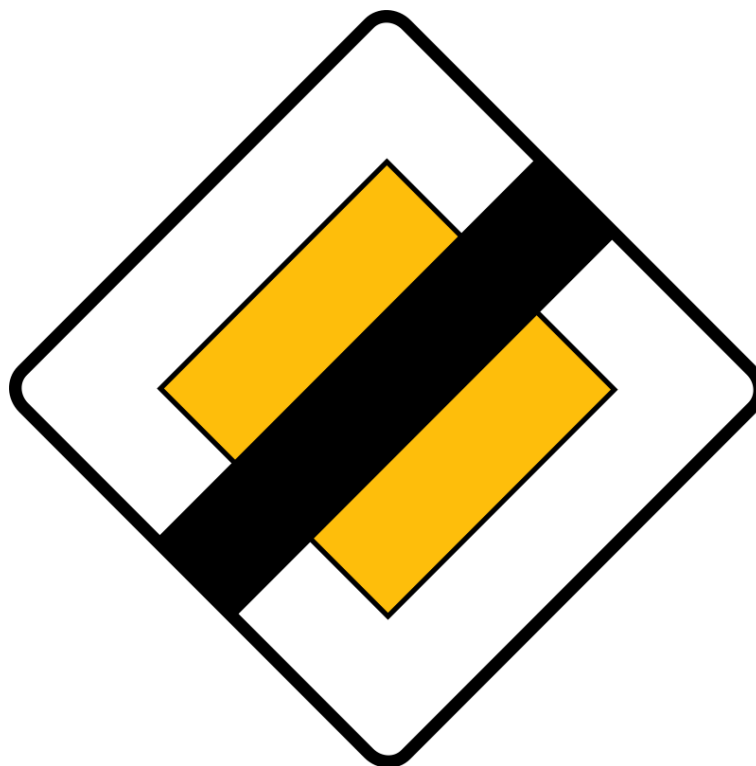
# Znak D-1 droga z pierwszeństwem

*Oznacza początek lub kontynuację drogi z pierwszeństwem.*



# ***Znak D-2 koniec drogi z pierwszeństwem***

***Oznacza koniec drogi z pierwszeństwem.***



**Znaki uzupełniające**

# Znak F-10 Kierunki na pasach ruchu

Znak ten przedstawia kierunki, w jakich można przejechać przez skrzyżowanie z odpowiednich pasów ruchu

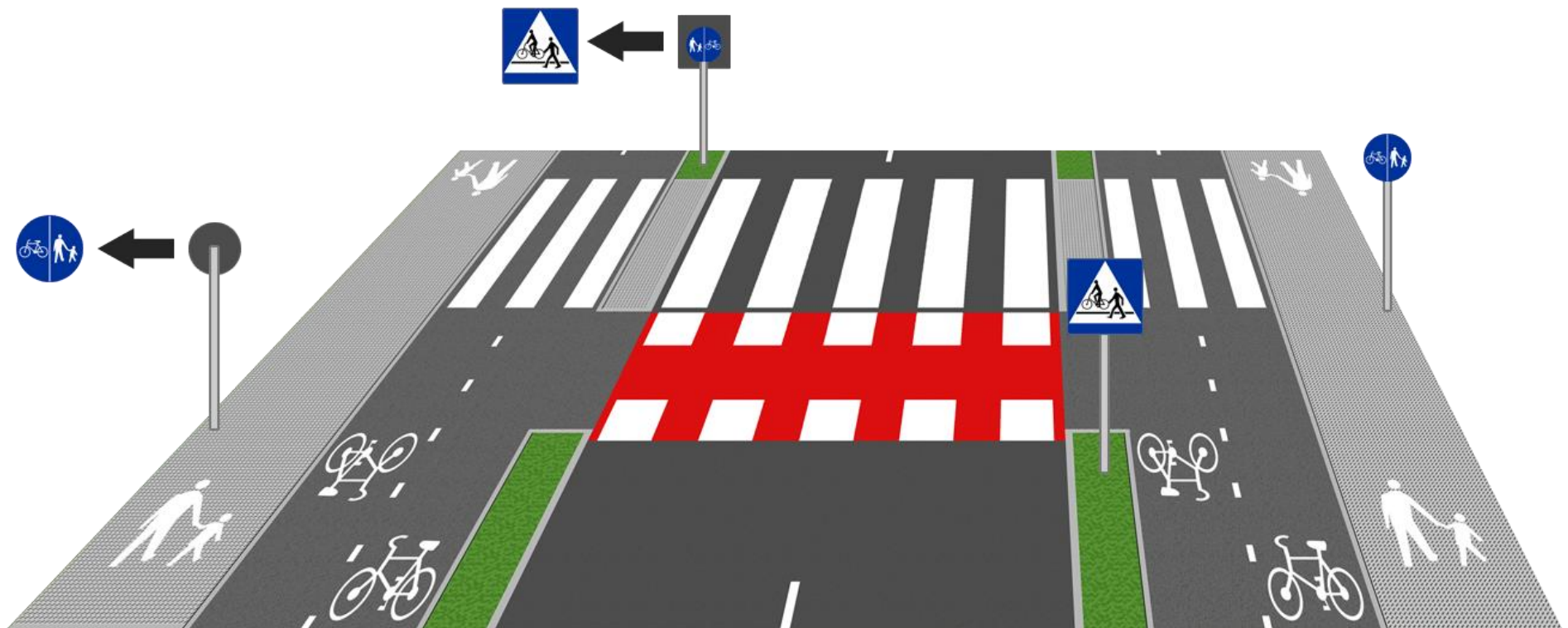


# F-19 pas ruchu dla określonych pojazdów.

Wskazuje wyznaczony na jezdni pas ruchu przeznaczony dla pojazdów wskazanych na znaku.



# Przejścia dla pieszych





**1. Kierujący pojazdem, zbliżając się do przejścia dla pieszych, jest obowiązany zachować szczególną ostrożność, zmniejszyć prędkość tak, aby nie narazić na niebezpieczeństwo pieszego znajdującego się na tym przejściu albo na nie wchodzącego i ustąpić pierwszeństwa pieszemu znajdującemu się na tym przejściu albo wchodzącemu na to przejście**

**2. Kierujący pojazdem, który skręca w drogę poprzeczną, jest obowiązany ustąpić pierwszeństwa pieszemu przechodzącemu na skrzyżowaniu przez jezdnię drogi, na którą wjeżdża.**

**3. Kierującemu pojazdem zabrania się:**

- a) wyprzedzania pojazdu na przejściu dla pieszych i bezpośrednio przed nim, z wyjątkiem przejścia, na którym ruch jest kierowany;**
- b) omijania pojazdu, który jechał w tym samym kierunku, lecz zatrzymał się w celu ustąpienia pierwszeństwa pieszemu;**
- c) jazdy wzdłuż po chodniku lub przejściu dla pieszych**

# Przejazd dla rowerzystów

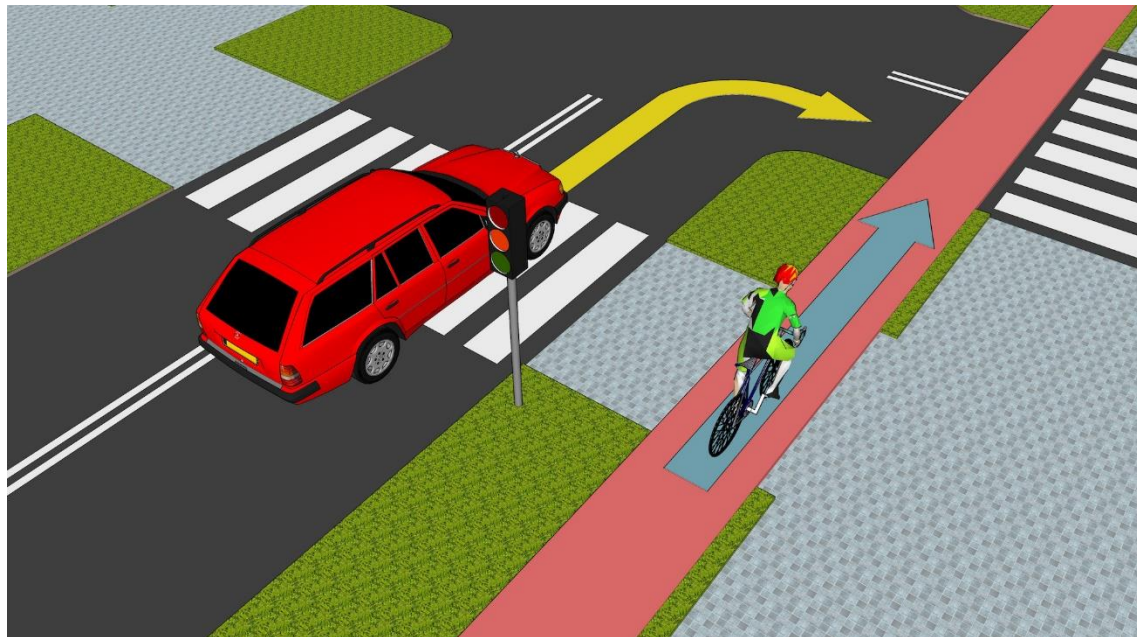


1. Kierujący pojazdem, zbliżając się do przejazdu dla rowerzystów, jest obowiązany zachować szczególną ostrożność i ustąpić pierwszeństwa kierującemu rowerem, hulajnogą elektryczną lub urządzeniem transportu osobistego oraz osobie poruszającej się przy użyciu urządzenia wspomagającego ruch, znajdującym się na przejeździe.





**1a. Kierujący pojazdem, który skręca w drogę poprzeczną, jest obowiązany zachować szczególną ostrożność i ustąpić pierwszeństwa kierującemu rowerem, hulajnogą elektryczną lub urządzeniem transportu osobistego oraz osobie poruszającej się przy użyciu urządzenia wspomagającego ruch, jadącym na wprost po jezdni, pasie ruchu dla rowerów, drodze dla rowerów lub innej części drogi, którą zamierza opuścić.**



# Ruch pojazdów w kolumnie



**1. Liczba pojazdów jadących w zorganizowanej kolumnie nie może przekraczać:**

**a) samochodów osobowych, motorowerów lub motocykli – 10;**

**b) rowerów, wózków rowerowych lub hulajnóg elektrycznych – 15;**

**c) pozostałych pojazdów – 5.**

**2. Odległość między jadącymi kolumnami nie może być mniejsza niż 500 m dla kolumn pojazdów samochodowych oraz 200 m dla kolumn pozostałych pojazdów. Jazda w kolumnie nie zwalnia kierującego pojazdem od przestrzegania obowiązujących przepisów ruchu drogowego.**



# Przepisy dodatkowe dla ruchu rowerów





**1. Kierujący rowerem jest obowiązany korzystać z drogi dla rowerów lub pasa ruchu dla rowerów, jeżeli są one wyznaczone dla kierunku, w którym się porusza lub zamierza skręcić. Kierujący rowerem korzystając z drogi dla rowerów i pieszych, jest obowiązany zachować szczególną ostrożność i ustępować pierwszeństwa pieszememu.**



**1a. Kierujący rowerem może zatrzymać się w śluzie rowerowej obok innych kierujących tymi pojazdami. Jest obowiązany opuścić ją, kiedy zaistnieje możliwość kontynuowania jazdy w zamierzonym kierunku i zająć miejsce na jezdni**





**2. Dziecko w wieku do 7 lat może być przewożone na rowerze, pod warunkiem, że jest ono umieszczone na dodatkowym siodełku zapewniającym bezpieczną jazdę**



### 3. Kierującemu rowerem, hulajnogą elektryczną lub motorowerem **zabrania się:**

- a) jazdy po jezdni obok innego uczestnika ruchu, z zastrzeżeniem ust. 3a;
- b) jazdy bez trzymania co najmniej jednej ręki na kierownicy oraz nóg na pedałach lub podnóżkach;
- c) czepiania się pojazdów.



Kierującemu rowerem lub motorowerem zabrania się:

- jazdy po jezdni obok innego uczestnika ruchu,
- jazdy bez trzymania co najmniej jednej ręki na kierownicy oraz nóg na pedałach lub podnóżkach,
- czepiania się pojazdów.



**3a. Dopuszcza się wyjątkowo jazdę po jezdni kierującego rowerem obok innego roweru lub motoroweru, jeżeli nie utrudnia to poruszania się innym uczestnikom ruchu albo w inny sposób nie zagraża bezpieczeństwu ruchu drogowego.**

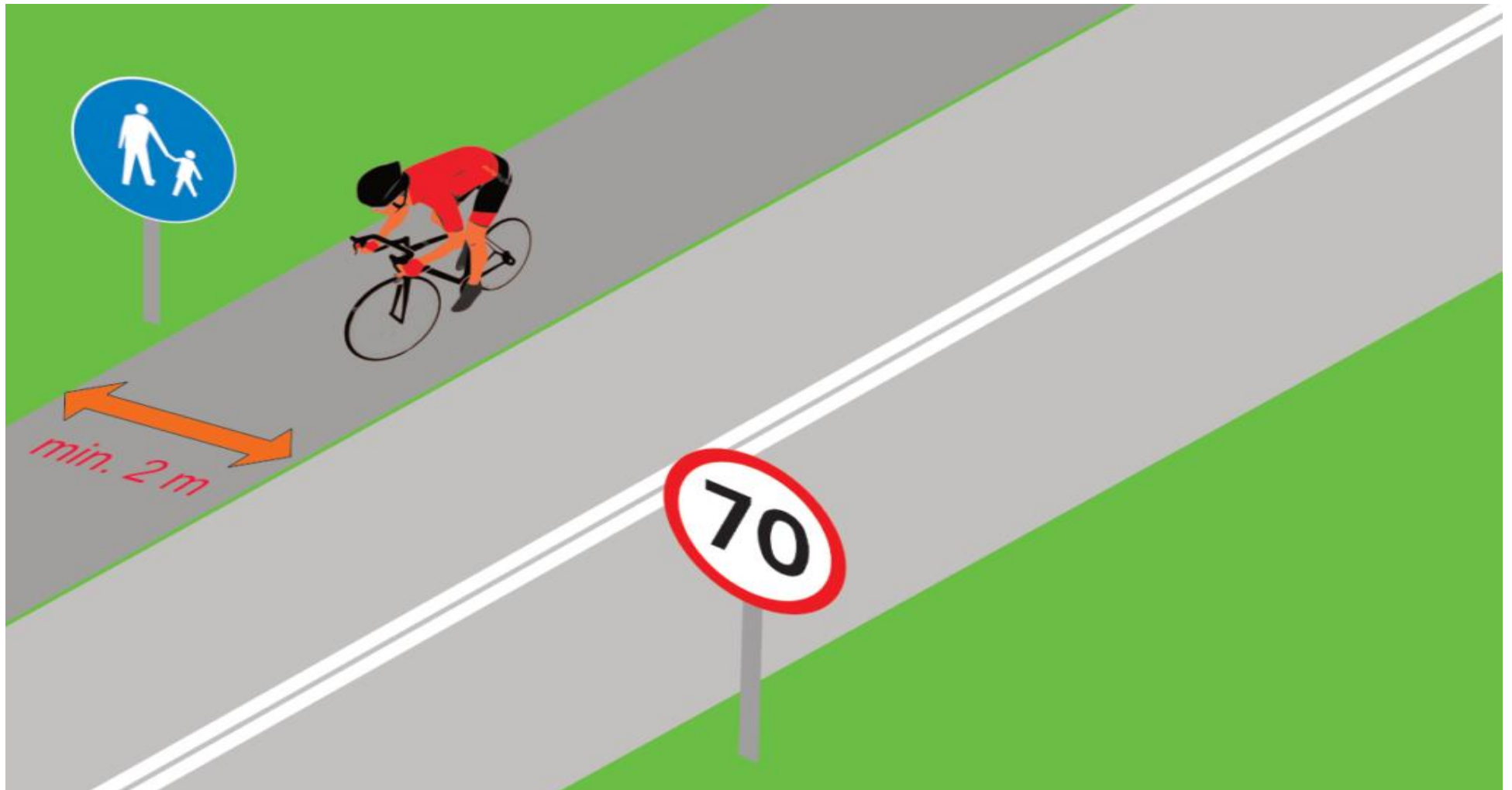


**Korzystanie z chodnika lub drogi dla pieszych przez kierującego rowerem jest dozwolone wyjątkowo gdy:**  
**1. Opiekuje się on osobą w wieku do lat 10 kierującą rowerem;**





2. Szerokość chodnika wzdłuż drogi, po której ruch pojazdów jest dozwolony z prędkością większą niż 50 km/h, wynosi co najmniej 2 m i brakuje wydzielonej drogi dla rowerów oraz pasa ruchu dla rowerów;



### **3. Warunki pogodowe zagrażają bezpieczeństwu rowerzysty na jezdni:**

- **śnieg**
- **silny wiatr**
- **ulewa**
- **gołoledź**
- **gęsta mgła**





**6. Kierujący rowerem, korzystając z chodnika albo drogi dla pieszych, jest obowiązany jechać z prędkością zbliżoną do prędkości pieszego, zachować szczególną ostrożność, ustępować pierwszeństwa pieszemu oraz nie utrudniać jego ruchu.**



**7. Kierujący rowerem może jechać lewą stroną jezdni na zasadach określonych dla ruchu pieszych jeżeli opiekuje się on osobą kierującą rowerem w wieku do lat 10.**



**Dziękuję za uwagę**